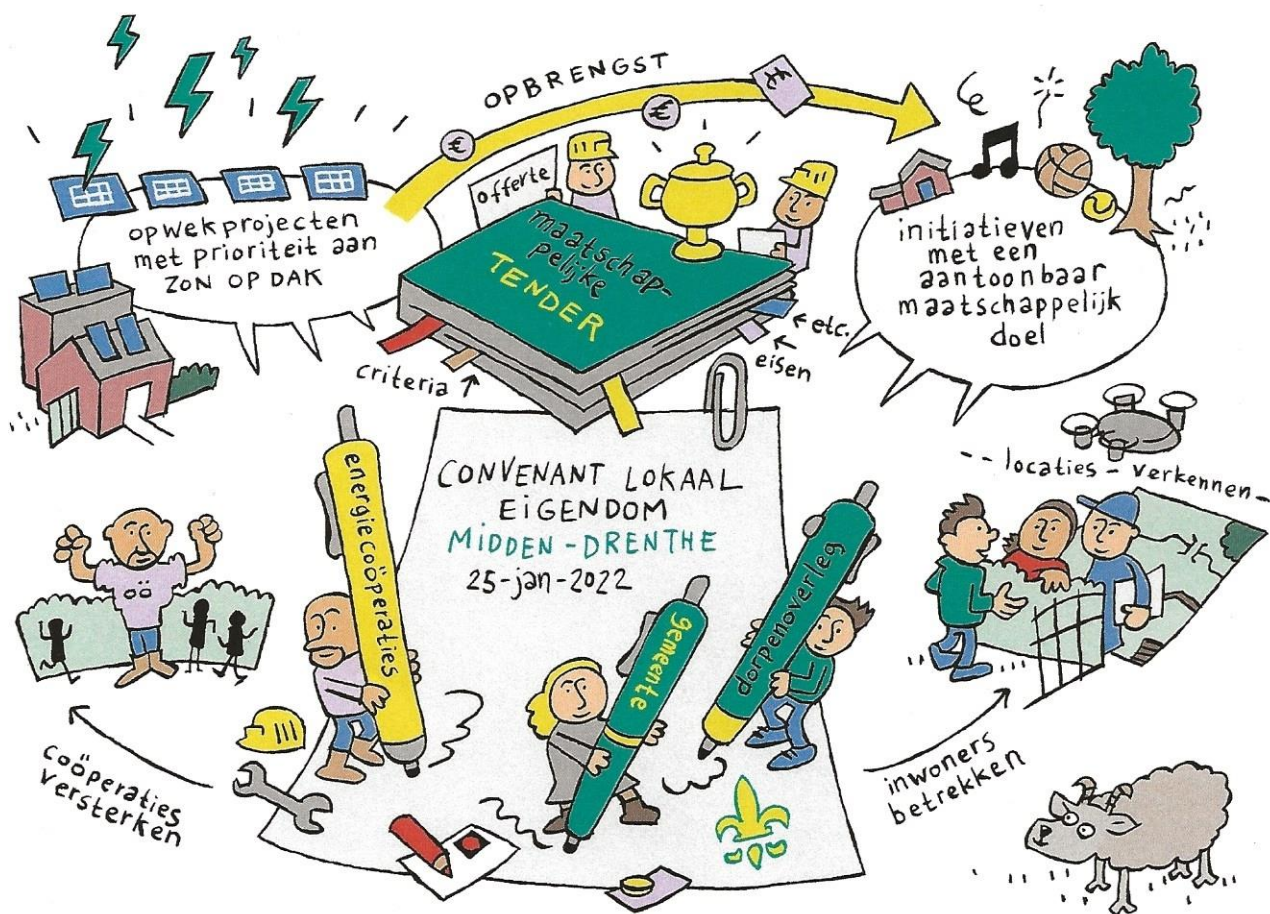


25 januari 2022

CONVENANT LOKAAL EIGENDOM MIDDEN-DRENTHE



Midden-Drenthe houdt de energietransitie lokaal. Dit betekent dat de lokale gemeenschap zeggenschap heeft bij de ontwikkeling van projecten en de opbrengsten in de regio blijven zodat deze maatschappelijke doeleinden kunnen dienen. Dit kan bereikt worden met lokaal eigendom van opwekprojecten. Bij lokaal eigendom is het project in handen van een collectief samenwerkingsverband van bewoners, lokale ondernemers, agrariërs of andere lokale partners in de omgeving van het project. Dit betekent financieel deelnemen in het project en zeggenschap over de ontwikkeling en besteding van middelen.

Om dit te realiseren committeren de hierna genoemde partijen zich in dit convenant aan gezamenlijke doelen, inspanningen en afspraken.

Energiecoöperaties in Midden-Drenthe: *en* Dorpenoverleg Midden-Drenthe *en* Gemeente Midden-Drenthe

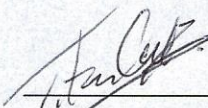
- Coöperatie Duurzaam Beilen
- Coöperatie Duurzaam Drijber
- Energiecoöperatie De Broekstreek
- Energiecoöperatie Duurzame Smildes
- Energiecoöperatie Hooghalen
- Vereniging Duurzaam Broekstreek

Hierna: de partijen, streven naar:

- Het maximaal terugvloeiën van opbrengsten van hernieuwbare opwekprojecten in Midden-Drenthe naar initiatieven met een aantoonbaar maatschappelijk doel.
- Kansen voor inwoners en ondernemers om financieel deel te nemen aan opwekprojecten.
- Minimaal 50 procent lokaal eigendom bij grote opwekprojecten en 100 procent voor kleinere projecten tot 2,5 hectare.
- Een sterke en professionele coöperatieve beweging met een groot ledenaantal.
- Betrokkenheid van inwoners bij de ontwikkeling van opwekprojecten en bij de besteding van de opbrengsten uit deze projecten.
- Het zoveel mogelijk realiseren van zon op dak.

Om deze doelen werkelijkheid te maken hebben de partijen in dit convenant afspraken gemaakt. Samen zorgen we voor het lokaal houden van de energietransitie in Midden-Drenthe!

25 januari 2022



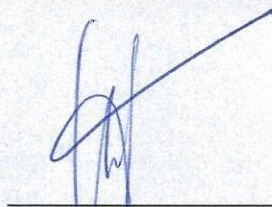
Thomas ten Cate
Coöperatie Duurzaam Beilen



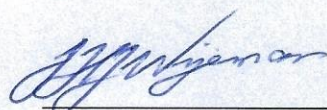
Irene Verkerk
Coöperatie Duurzaam Drijber



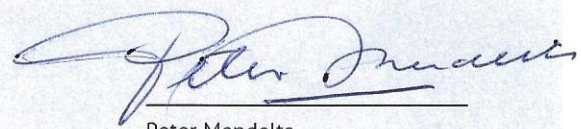
Kees Kuik
Energiecoöperatie De Broekstreek



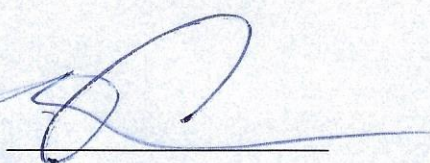
Ger Steenberg
Dorpenoverleg Midden-Drenthe



Hans Wijermars
Energiecoöperatie Hooghalen



Peter Mendelts
Vereniging Duurzaam Broekstreek



Erjen Derks
College van Burgermeester en Wethouders Gemeente Midden-Drenthe

LOKALE ENERGIETRANSITIE

Alle partijen willen zich inspannen om het eigenaarschap en de opbrengsten van opwekprojecten op land en water lokaal te houden. Daarom werken zij samen zodat de kracht van elke ondertekenende partij benut wordt om de gestelde doelen te bereiken.

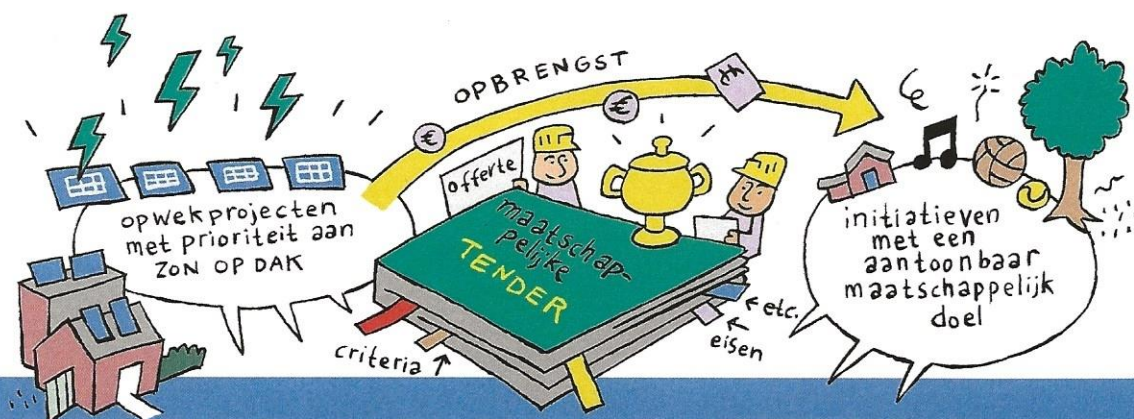
Energiecoöperaties

De energiecoöperaties nemen de rol van aanjager op zich om inwoners en ondernemers te betrekken bij energiebesparing en het opwekken van hernieuwbare energie. De energiecoöperaties willen graag opwekprojecten op land en water ontwikkelen als (mede-) eigenaar en zetten zich in om de opbrengsten terug te laten vloeien naar de lokale gemeenschap voor maatschappelijke doelen.



De energiecoöperaties:

- Bundelen hun krachten door zich in één gezamenlijke coöperatie te verenigen. Daardoor versterkt de samenwerking en dat vergroot de slagkracht. Elke energiecoöperatie in Midden-Drenthe kan zich hierbij aansluiten. De gezamenlijke coöperatie treedt op als gesprekspartner richting de gemeente, het Dorpenoverleg Midden-Drenthe en belanghebbende partijen zoals de netbeheerder en ontwikkelaars. Binnen hun eigen werkgebied blijven de energiecoöperaties activiteiten uitvoeren gericht op duurzaamheid.
 - Professionaliseren de eigen organisaties door deel te nemen aan de gezamenlijke coöperatie en door betaalde ondersteuning in te schakelen om projecten te realiseren. Kennis, ervaring en uitvoeringscapaciteit nemen daardoor toe. Dit zorgt ervoor dat de coöperaties beter in staat zijn om professioneel projecten te ontwikkelen.
 - Bereiden zich voor en zijn voornemens om in te schrijven op de maatschappelijke tender.
 - Organiseren en trekken gezamenlijk op in gesprekken met ontwikkelaars van opwekprojecten om te bepalen met welke partijen goed samengewerkt kan worden om te komen tot een project. Wanneer er afspraken gemaakt worden met een ontwikkelaar, zijn alle coöperaties hiervan op de hoogte. De gezamenlijke coöperatie heeft hierin een leidende rol.
- Spannen zich in om ook de grote dorpskernen te betrekken en werken daarbij samen met het Dorpenoverleg Midden-Drenthe.
 - Laten het rendement bij het realiseren van projecten zoveel mogelijk terugvloeien naar de lokale gemeenschap. Een deel wordt ingezet om ondersteuning voor de realisering en exploitatie van (andere) duurzame (opwek)projecten te bekostigen.
 - Ontwikkelen een (potentieel) project vanaf de start volledig zelf of als partner met als doel (mede-)eigenaar te worden. Per project wordt besloten welke coöperaties deelnemen en wordt de verdeelsleutel van de opbrengsten bepaald.
 - Bieden inwoners en ondernemers de mogelijkheid om financieel deel te nemen in opwekprojecten.
 - Vervullen een opdrachtgevende rol bij de ontwikkeling van projecten.
 - Verzorgen een deel van de communicatie en participatie bij de ontwikkeling, realisatie en exploitatie van projecten.
 - Stellen ten minste één professionele projectleider aan. Die projectleider stuurt de uitvoering van projecten aan, stemt af met de betrokken partijen en rapporteert naar de energiecoöperaties als opdrachtgevers.
 - Schakelen ondersteuning in bij de ontwikkeling, realisatie en exploitatie van een project voor juridische, technische, landschappelijke en communicatie-expertise.
 - Zijn de komende jaren, wanneer er geen eigen projecten zijn gerealiseerd of de opbrengsten nog te beperkt zijn, afhankelijk van externe financiering. Dit kan via een provinciale subsidie, het Ontwikkefonds en de gemeente.
 - Verkennen met de gemeente en andere partijen locaties die geschikt zijn voor hernieuwbare opwekprojecten.
 - Vergroten het eigen bereik door in te zetten op ledenwerving om zo de achterban te vergroten.

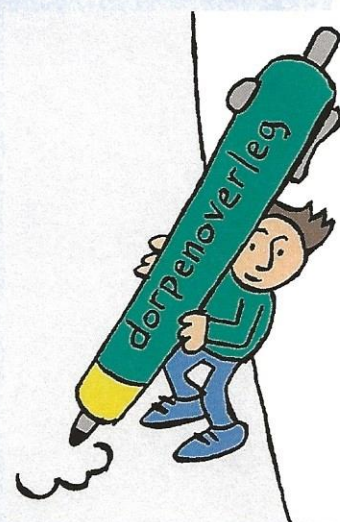


Het Dorpenoverleg Midden-Drenthe

Het Dorpenoverleg Midden-Drenthe heeft een sterk sociaal lokaal netwerk en informeert, raadpleegt en activeert inwoners onder meer op het gebied van de energietransitie. Het Dorpenoverleg Midden-Drenthe laat de stem van de inwoners uit de kernen tot 3.000 inwoners horen en wil dat inwoners vroegtijdig betrokken worden bij opwekprojecten.

Het Dorpenoverleg Midden-Drenthe:

- Neemt de rol van aanjager op zich om, via de verenigingen van dorpsbelangen, inwoners te betrekken bij het opwekken van hernieuwbare energie.
- Is de link naar de verenigingen van dorpsbesturen die met inwoners kunnen komen tot voorstellen voor het maatschappelijk bestemmen van de opbrengsten van opwekprojecten.
- Faciliteert dorpen wanneer zij aangeven locaties voor opwekprojecten te willen verkennen.
- Kunnen, op initiëren van de energiecoöperatie of door een dorp, inwoners betrekken bij lokaal eigendom.
- Pakt de rol van verbinder van inwoners aan de energiecoöperaties en de gemeente en stelt hen haar netwerk ter beschikking.
- Inventariseert doorlopend de behoeften van verenigingen van dorpsbelangen zodat zij lokaal eigendom onderdeel van de agenda kunnen maken.
- Vervult een rol in het onderling verbinden van de dorpen aan lokale inhoudelijke kennis over de energietransitie.
- Faciliteert met de energiecoöperaties en de gemeente inhoudelijke avonden over de energietransitie, waar belanghebbenden zoals de netbeheerder informatie kunnen delen.
- Werkt met de gemeente aan een instrument waarmee geborgd is dat per project een specifieke groep inwoners adviserende en consulterende invloed kan uitoefenen bij de ontwikkeling van een opwekproject.



De gemeente

De gemeente heeft haar doelstellingen voor hernieuwbare opwek vastgelegd in haar duurzaamheidsvisie. Centraal staan de volgende uitgangspunten: opbrengsten in de regio houden, met elkaar en lokaal, verduurzaming is voor iedereen betaalbaar en behapbaar en integraliteit en koppelkansen met andere ontwikkelingen.

De gemeente:

- Benut de kracht van de dorpen en de energiecoöperaties om de energietransitie lokaal te houden.
- Verkent met de energiecoöperaties waar opwek mogelijk is. Als eerste stap maakt de gemeente no-regret locaties publiek toegankelijk, waar de opwek van hernieuwbare energie kan komen zonder dat er functies of kwaliteiten verloren gaan.
- Stelt financiële middelen beschikbaar vanuit de opbrengsten van het zonnepark Leemdijk. Hieruit kan ondersteuning en expertise gefinancierd worden voor de energiecoöperaties en de dorpen voor bijvoorbeeld het ontwikkelen van projecten, kennis over duurzaamheid bij dorpsvisies en voorlichting en communicatie over (lokale) opwek. Hieronder valt ook het aanstellen van ten minste één aanjager die de procesvoorbereiding doet en de partijen aan elkaar verbindt tot aan tenminste de maatschappelijke tender.
- Faseert de opgave van hernieuwbare opwek via maximaal drie maatschappelijke tenders. Inzet die nodig is om lokaal eigendom te realiseren wordt zo door de tijd heen verspreid en het biedt ruimte om te leren van projecten die al in ontwikkeling of gerealiseerd zijn.
- Neemt het voortouw om de maatschappelijke tender uit te werken, waarbij de energiecoöperaties en het Dorpenoverleg Midden-Drenthe inspraak krijgen in de uitgangspunten, criteria en indieningsvereisten.
- Neemt het voortouw om de maatschappelijke tender uit te werken, waarbij de energiecoöperaties en het Dorpenoverleg Midden-Drenthe inspraak krijgen in de uitgangspunten, criteria en indieningsvereisten.
- Neemt in de maatschappelijke tender criteria op die maken dat lokale partijen een stevige positie hebben om deel te nemen aan de tender. Dit zijn criteria op gebied van lokaal eigendom, procesparticipatie, het terugvloeien van opbrengsten naar de lokale omgeving in Midden-Drenthe en koppelkansen. Daarnaast worden ruimtelijke randvoorwaarden en criteria voor circulariteit opgenomen.



- Initieert afstemming met tenminste de energiecoöperaties en het Dorpenoverleg Midden-Drenthe over de benodigde voorbereidingstijd voor de maatschappelijke tender zodat zij draagvlak kunnen versterken en benodigde expertise en ondersteuning in kunnen schakelen.
- Stelt ambtelijke capaciteit beschikbaar voor afstemming met de energiecoöperaties en het Dorpenoverleg Midden-Drenthe, het vormgeven van de maatschappelijke tender en het nemen van een rol in de communicatie om bewustwording en draagvlak te creëren bij inwoners en ondernemers voor de energietransitie.
- Onderzoekt mogelijkheden voor (financiële) steun bij projecten onder de 2,5 hectare, waaronder kleine windmolens, waar het rendement onvoldoende is om gerealiseerd te worden en neemt deze ervaringen mee in de evaluatie van de duurzaamheidsvisie.
- Zet haar netwerk in om de energiecoöperaties en het Dorpenoverleg Midden-Drenthe te introduceren bij belanghebbenden en samenwerkingspartners.
- Zet in op gesprekken met de netbeheerder, al dan niet samen met de energiecoöperaties, om investeringen in het net zo goed als mogelijk te laten aansluiten op de ontwikkeling van projecten in Midden-Drenthe.

ZON OP DAK

Alle partijen onderschrijven dat de voorkeursoptie voor hernieuwbare opwek, zon op dak is. Kanttekening hierbij is dat ook bij maximale benutting van geschikte daken, opwek op land of water nodig is om de duurzaamheidsdoelstellingen te halen.

De partijen maken de volgende afspraken:

- Wanneer er meer zon op dak gerealiseerd wordt dan het geformuleerde doel in de duurzaamheidsvisie betekent dit dat minder zonneparken gerealiseerd hoeven te zijn in 2030.
- De gemeente een voorbeeldrol vervult in het voorzien van eigen daken met zonnepanelen.
- In de communicatie aandacht besteed wordt aan mogelijkheden voor het realiseren van zon op dak, ondanks netcongestie.
- Benadrukken in gesprekken met de netbeheerder dat zon op dak projecten prioritair zijn om aangesloten te worden.
- Maken nadere afspraken over de wijze waarop partijen inspanningen leveren om maximaal zon op dak te realiseren.



KOPPELKANSEN

Naast het realiseren van lokaal eigendom zijn er andere maatschappelijke opgaven bij de transitie naar een duurzame samenleving. De partijen nemen deze koppelkansen mee bij het realiseren van lokaal eigendom.

De koppelkansen:

- Energiebesparing. Het Dorpenoverleg Midden-Drenthe kan organisatorisch faciliteren en de energiecoöperaties nemen het initiatief om activiteiten voor energiebesparing op te zetten, waarbij samenwerking wordt opgezocht met de energiecoaches.
- Het koppelen van opwekprojecten aan pilots met warmte- en energieopslag.
- Dorpen kunnen een visie op stellen waar duurzaamheid (incl. hernieuwbare energie) onderdeel van wordt. De gemeente kan dit stimuleren door kennis en netwerk ter beschikking te stellen.
- Opbrengsten van opwekprojecten in te zetten voor andere duurzame activiteiten, zoals het verbeteren van de biodiversiteit, klimaatadaptatie, betaalbaarheid van de energietransitie, lokaal en biologisch voedsel, natuurinclusieve landbouw, sociale voorzieningen en duurzame inzetbaarheid van inwoners uit Midden-Drenthe.

COMMUNICATIE

Toegankelijke en eenduidige communicatie is essentieel om het vertrouwen en draagvlak te vergroten.

De communicatieafspraken:

- De gemeente neemt het initiatief om, met de energiecoöperaties en het Dorpenoverleg Midden-Drenthe, een communicatieplan op te stellen. Dit plan is om bewustwording en draagvlak voor de energietransitie en lokale opwek te versterken. In het plan is aandacht voor het identificeren en bereiken van verschillende inwoners.
- Alle partijen volgen het communicatieplan op.
- De partijen stellen hun kanalen ter beschikking om te communiceren met inwoners.



WIJZE VAN SAMENWERKEN

Het realiseren van lokaal eigendom is een intensief en relatief nieuw proces, dit vraagt van de ondertekenende partijen een open, positieve houding die gericht is op samenwerking en resultaat boeken. De basis hiervoor is vertrouwen, transparantie en gelijkwaardige, coöperatieve samenwerking.

De partijen zien de samenwerking als volgt:

- Het uitgangspunt is een vriendelijke en doelmatige relatie.
- Er is periodieke gespreksvoering tussen de partijen over lokaal eigendom en het centraal vastleggen van de afspraken.
- De partijen zijn zich ervan bewust dat iedere partij een specifieke achterban vertegenwoordigt. Elke partij heeft daarom het recht om bij het innemen van standpunten of het maken van beslissingen eerst hun achterban te raadplegen.
- De partijen zetten zich gezamenlijk in om het onderlinge vertrouwen verder te versterken.
- De partijen zullen, bij bestuurlijke dan wel ambtelijke wisselingen, nieuwe bestuurders dan wel ambtenaren meenemen in de gemaakte afspraken.
- Van elke partij wordt verwacht dat zij zich open opstellen, kennis delen en van elkaar leren.



Het convenant treedt in werking op de dag na ondertekening. Het convenant loopt tot aan 2030 met tussentijds een herijking van het convenant in 2025. Het tussentijds wijzigen van afspraken uit het convenant is alleen mogelijk in afstemming met alle ondertekenende partijen. De wijzigingen dienen na akkoord van de ondertekenende partijen schriftelijk vastgelegd te worden in een verslag waartoe alle partijen beschikking hebben.

Door de afspraken in dit convenant krijgt elke partij ruimte om van toegevoegde waarde te zijn bij het realiseren van lokaal eigendom in Midden-Drenthe. Met het ondertekenen van dit convenant stemmen de partijen in met de inspanning en het doorzettingsvermogen dat nodig is om succesvol lokaal eigendom te kunnen realiseren in Midden-Drenthe.

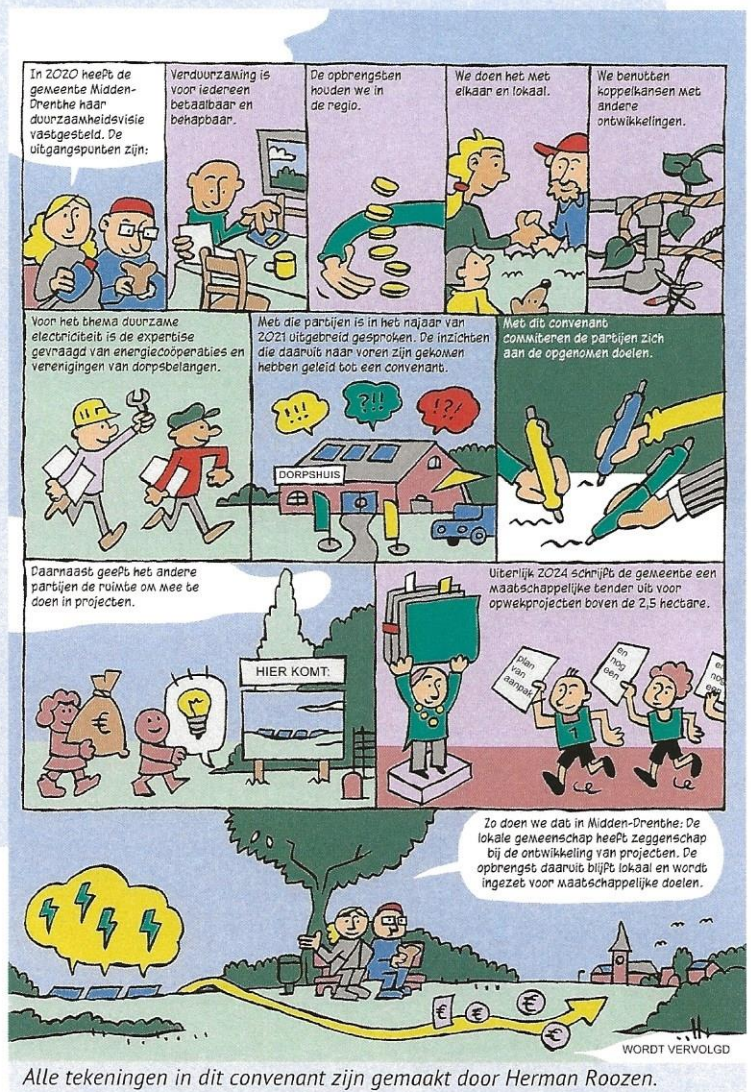
BIJLAGE 1 CONTEXT

Na een participatief proces met inwoners, bedrijven, maatschappelijke instellingen en medeoverheden heeft de gemeente Midden-Drenthe in april 2020 haar duurzaamheidsvisie vastgesteld. In de duurzaamheidsvisie zijn vier uitgangspunten opgenomen: opbrengsten in de regio houden, met elkaar en lokaal, verduurzaming is voor iedereen betaalbaar en behapbaar en integraliteit en koppelkansen met andere ontwikkelingen. Om te bereiken dat de energietransitie lokaal blijft en lusten en lasten goed verdeeld zijn, is de ambitie opgenomen om de opwek van kleine windmolens (tiphoogte 21 meter, ashoogte 15 meter) en zonne-energie tot 2,5 hectare 100 procent lokaal in eigendom te houden en voor initiatieven daarboven is dit minimaal 50 procent.

Om te zorgen dat lokaal eigendom gerealiseerd kan worden, is de gemeente voornemens om in 2023 of 2024 een maatschappelijke tender uit te schrijven voor opwekprojecten boven de 2,5 hectare. De maatschappelijke tender is een selectiemethode waarin in elk geval gescoord wordt op lokaal eigendom, participatie, landschappelijke inpassing en het terugvloeiën van opbrengsten naar maatschappelijke initiatieven in Midden-Drenthe.

De energiecoöperaties en verenigingen van dorpsbelangen zijn waardevolle partijen bij het realiseren van lokaal eigendom. De energiecoöperaties vervullen al jaren een rol in het organiseren van uiteenlopende activiteiten op het gebied van duurzaamheid. Bovendien doen zij kennis en ervaring op bij de realisatie van hernieuwbare opwekprojecten. Het Dorpenoverleg Midden-Drenthe en de verenigingen van dorpsbelangen genieten veel vertrouwen van inwoners. Zij zijn een krachtig vehikel dat veel mensen in de dorpen bereikt.

Om te bepalen welke rol energiecoöperaties en dorpen willen bij het realiseren van lokaal eigendom, en onder welke voorwaarden, zijn twee kwartiermakers aangesteld in de zomer van 2021. De waardevolle inzichten uit de gesprekken met de energiecoöperaties en de dorpen hebben geleid tot dit convenant. De opgave die voorligt is professioneel van aard. Dit betekent de nodige inzet van alle partijen en de mogelijkheid tot het inschakelen van professionele ondersteuning en expertise. Met dit convenant committeren de ondertekenende partijen zich aan de opgenomen doelen, inspanningen en afspraken om te zorgen dat middels lokaal eigendom de opbrengsten van opwekprojecten maatschappelijk ingezet kunnen worden in Midden-Drenthe.



BIJLAGE 2 DEFINITIES

Energiecoöperatie: een georganiseerde groep lokale inwoners die samen hun leefomgeving willen verduurzamen. Bijvoorbeeld op het gebied van energiebesparing, hernieuwbare opwek, duurzame mobiliteit of duurzame warmte.

Financieel deelnemen: deelnemen aan het project door het kopen van aandelen of obligaties. Hiermee is er een direct financieel voordeel, maar geen zeggenschap in de ontwikkeling en inzet van opbrengsten uit het project.

Lokaal eigendom: het project is in handen van een collectief samenwerkingsverband van bewoners, lokale ondernemers, agrariërs of andere lokale partners in de omgeving van het project. Dit betekent financieel deelnemen in het project en zeggenschap over de ontwikkeling en besteding van middelen. Naast het ontvangen van de opbrengsten, brengt dit ook verantwoordelijkheid en het nemen van risico met zich mee. Lokaal eigendom kan ingevuld worden door bijvoorbeeld een dorp of energiecoöperatie. Enkele grondeigenaren, bewoners of bedrijven zijn niet voldoende om te spreken van lokaal eigendom. De inzet van de opbrengsten moeten een aantoonbaar maatschappelijk doel dienen en niet een commercieel belang. Opbrengsten moeten terugvloeien naar de lokale omgeving.

Maatschappelijke tender: een selectiemethode om projecten te scoren op maatschappelijke en ruimtelijke criteria ten behoeve van de vergunningverlening.

Opwekproject: een project waarbij hernieuwbare energie wordt opgewekt. Hernieuwbare energie is energie afkomstig van natuurlijke bronnen die constant worden aangevuld. Dit is energie uit wind, waterkracht, zon, bodem, buitenluchtwarmte en biomassa.

Procesparticipatie: bij de ontwikkeling van projecten invloed uitoefenen om lokale belangen te borgen en/of draagvlak te creëren. Dit kan gaan over het ontwerp van het energieproject, over de ruimtelijke inpassing en/of over financiële participatie en opbrengsten voor de omgeving. Het doel is om te komen tot een wenselijk en haalbaar project.

Zeggenschap: het recht om over iets te beslissen.